

令和6年度

法人事業計画書

社会福祉法人 謙心会

## 目 次

<b>I 法人全体</b>	<b>1</b>	9. 個人情報の保護	13
1. 基本方針	1	10. 法令遵守（コンプライアンス）	14
2. 基本理念	1	11. 情報の公開	15
3. 評議員会	1	12. 資源の節約	15
4. 理事会	1	13. 財務の管理	15
5. 法人監査	1	14. 施設整備の取組み	15
6. 今年度の目標	1		
7. 事業所名	2	<b>IV 事業所別計画</b>	<b>16</b>
8. 社会福祉法人謙心会組織図	3	【特別養護老人ホーム】	
<b>II 支援内容・基本業務</b>	<b>4</b>	1. 事業内容	16
1. 基本方針	4	2. 今年度の目標	16
2. 介護支援	4	3. 日課	16
（1）ユニットケア	4	4. 年間行事計画	16
（2）ケアマネジメント体制の充実	4	5. クラブ・レクリエーション活動等	16
（3）事故防止への取組（リスクマネジメント）	4	6. ボランティアによる活動	17
（4）身体拘束廃止	4	7. 運営推進会議	17
（5）高齢者虐待防止	4	【（予防）短期入所生活介護】	
（6）認知症老人への対応	5	1. 事業内容	17
（7）口腔衛生管理の強化	5	2. 今年度の目標	17
3. 健康管理	5	3. 日課	17
（1）嘱託医	5	4. 年間行事計画	18
（2）協力医療機関	5	【（予防）地域密着型通所介護】	
（3）看護職員の今年度目標	5	1. 事業内容	18
（4）主な看護業務	6	2. 今年度の目標	18
（5）個別機能訓練	6	3. 日課	18
（6）看護職員と介護職員の連携による医療的ケア	6	4. 行事・レクリエーション等	19
（7）看取り介護	7	5. ボランティアによる活動	19
（8）感染症・食中毒の予防	7	【認知症対応型共同生活介護事業】	
（9）褥瘡予防	8	1. 事業内容	19
（10）職員の健康管理	8	2. 今年度の目標	19
4. 栄養・調理業務	8	3. 日課	20
（1）業務方針	8	4. 行事・レクリエーション等	20
（2）今年度の目標	9	5. 運営推進会議	20
（3）栄養ケアマネジメント	9	6. 外部評価	20
（4）令和6年度行事・食事計画	9	【小規模多機能型居宅介護事業所】	
<b>III 管理・運営</b>	<b>11</b>	○にちにちそうかじや	
1. 会議	11	事業内容	21
2. 委員会活動・研修会	11	1. 今年度の目標	21
3. 職員研修	11	2. 日課	21
4. 防災計画	12	3. 行事・レクリエーション等	22
5. 業務継続計画	12	4. 運営推進会議	22
6. 地域交流活動	12	○にちにちそうもとまち	
（1）家族との交流	12	1. 今年度の目標	22
（2）地域との交流	12	2. 日課	22
（3）ボランティアの受入れ	12	3. 行事・レクリエーション等	23
（4）学生・実習生の受入れ	12	4. 運営推進会議	23
（5）大田原市社会福祉法人連絡会での活動	13	【居宅介護支援事業】	
7. 広報活動	13	1. 事業内容	24
8. 苦情処理体制	13	2. 今年度の目標	24

# I 法人全体

## 1. 基本方針

当法人は、介護保険法及び関係法令を遵守して、入居者及び利用者が、その有する能力に応じて、自らの生活様式及び生活習慣に沿って自立的な日常生活を営むことができるよう援助します。また、地域やご家族様との結びつきを重視しながら、関係する区市町村や保健・医療・福祉サービス提供者等と密接な連携を図り、総合的なサービスを提供します。

## 2. 基本理念

- 一、私たちは、思いやりの心で良質な介護を提供し、自立した日常生活の支援に努めます。
- 一、私たちは、一人ひとりの幸せと地域福祉に貢献します。
- 一、私たちは、謙虚な姿勢を忘れず、自己研鑽に努めます。

## 3. 評議員会

- 第1回（6月） … 令和5年度事業報告・決算等
- 第2回（3月） … 令和7年度事業計画・予算等
- ※その他、必要に応じて随時開催

## 4. 理事会

- 第1回（6月） … 令和5年度事業報告・決算等
- 第2回（10月） … 令和6年度事業中間報告等
- 第3回（3月） … 令和7年度事業計画・予算等
- ※その他、必要に応じて随時開催

## 5. 法人監査

- 監事監査（5月）

## 6. 今年度の目標

### （1）収益力の向上と安定

法人の経営については思いやりの心、謙虚な姿勢の法人理念の下、利用稼働率の向上に職員一丸となり取り組み、令和6年度の介護報酬改定を踏まえ収益の向上と安定を図ります。又、委員会活動を中心にエコ・リサイクル活動を継続し、支出の削減にも努めます。

### （2）地域貢献と開かれた施設の推進

これまでの火災訓練に加え、災害時等を想定したBCP計画を基に訓練を行い、地域の方々にも参加を呼び掛け交流の活性化に取り組みます。職場体験や実習生の受け入れ・ボランティア活動も円滑に実施できるように取り組みます。

### （3）サービスの質の向上・人材育成と人材確保

研修計画に基づく研修会の実施や外部研修へ積極的に参加し、知識、技術、資質の向上を図り、利用者様に選んでいただける施設作りに努めます。適切な人材育成により、人材の確保、サービスの質の向上に努めます。その上で、ご利用いただく皆様に安心して笑顔多く生活していただける場となるような環境を作るとともに、ご家族様と過ごす時間が持

てるような工夫に取り組みます。

また、令和6年度はとちぎ介護人材育成認証制度の2つ星の取得を目指します。

(4) 危機管理体制の強化

火災、自然災害・犯罪等に対する備えを強化し、BCP計画を基に地域の福祉避難所としての役割を構築します。

(5) 施設設備の整備・修繕

ICT や介護ロボット等の導入を検討し、生産性の向上に努め、業務負担の軽減や環境の改善など働き易い、やりがいのある職場環境をつくります。又、老朽化した設備についても計画的に整備・修繕していきます。

(6) 多様化する介護ニーズに対応

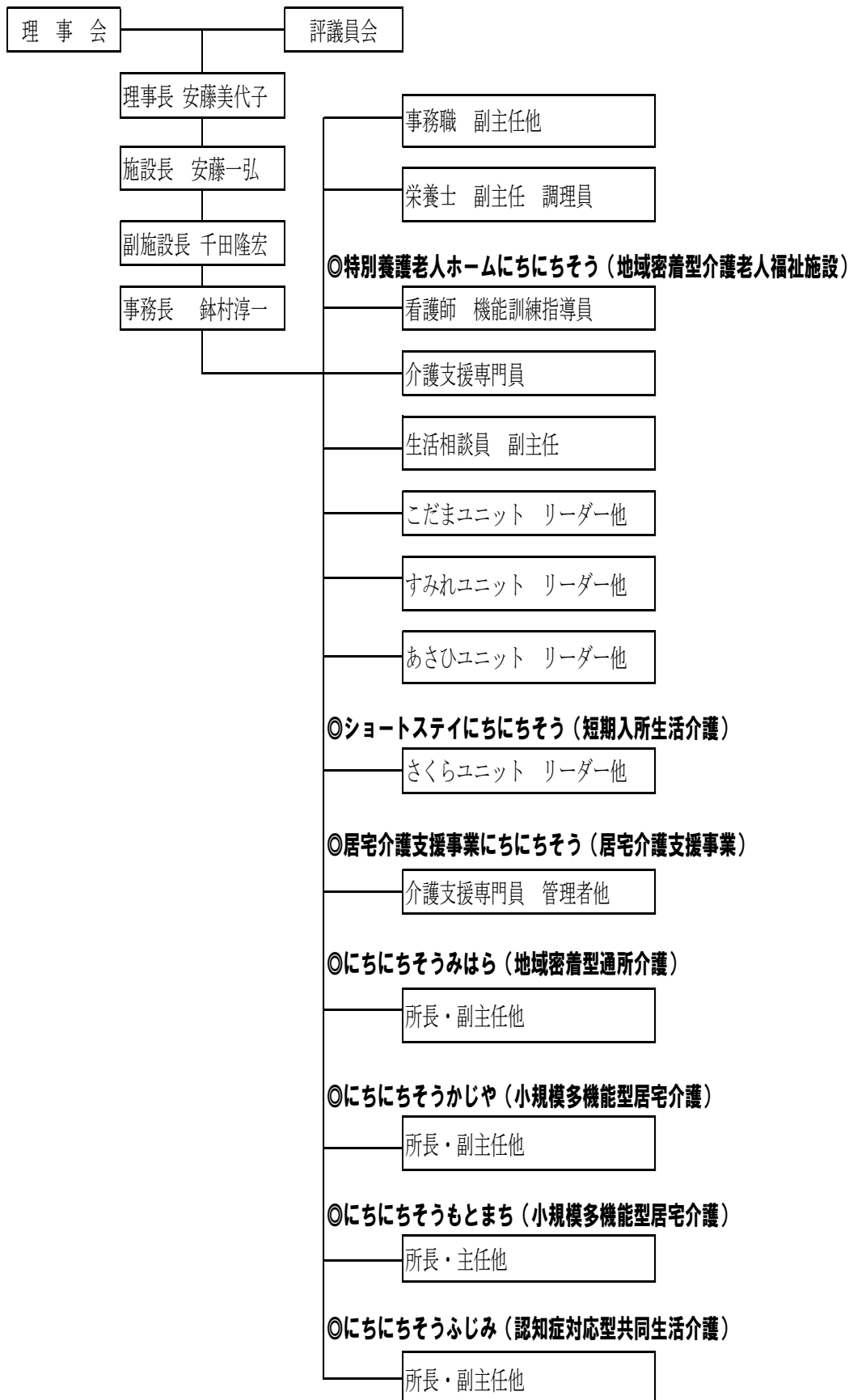
人材の定着及び支援体制の強化を図るとともに、施設サービスにおいてはアセスメントに基づく根拠と納得のある介護を進め、在宅サービスでは自立支援を進めることで在宅生活の継続と介護者の負担軽減を支援する。又、科学的介護によるケアの質の向上に取り組みます。

## 7. 事業所名

- 特別養護老人ホームにちにちそう（地域密着型介護老人福祉施設）
- ショートステイにちにちそう（（予防）短期入所生活介護）
- にちにちそうみはら（地域密着型通所介護、通所型サービス総合事業）
- にちにちそうふじみ（認知症対応型共同生活介護）
- にちにちそうかじや（（予防）小規模多機能型居宅介護）
- にちにちそうもとまち（（予防）小規模多機能型居宅介護）
- 居宅介護支援事業所にちにちそう（居宅介護支援）

## 8. 社会福祉法人謙心会組織図

(令和6年4月1日現在)



## II 支援内容・基本業務

### 1. 基本方針

- 一人ひとりの個性とその人が生きてきた生活歴を重視し、個別ケアを推進する。
- 医師及び各職種が連携し、チームケアを実践する。
- 地域との関わりを大切にし、地域社会の一員であることを自覚して地域に貢献する。

### 2. 介護支援

#### (1) ユニットケアの重視

ユニットケアの理念「入居者一人ひとりの意思及び人格を尊重し、入居者へのサービス提供を行う。介護支援計画に基づき、入居前の居宅における生活と入居後の生活が連動したものとなるよう配慮しながら、各ユニットにおいて入居者が相互に社会関係を築き、自律的な日常生活を営むことができるよう支援する」（ユニット型特別養護老人ホームの施設設備及び運営に関する基準 第33条）を実践する。

- ①入居者が自分の住まいと思えるような環境をつくる。
- ②今までの暮らしを続けてもらえるような暮らしをつくる。
- ③24時間の暮らしを保障する仕組みをつくる。（24時間シートの作成）
- ④一人ひとりのプライバシーを尊重し、一人ひとりの生活の質を高める。
- ⑤ユニット費を支給して、入居者・利用者の生活環境の整備や趣味を活かした生活の場づくりに寄与する。
- ⑥認知症介護研修、東京センターユニットケア研修会等に参加する。

#### (2) ケアマネジメント体制の充実

利用者のニーズに沿いつつ、ご利用者の尊厳を保持し、有する能力に応じ『自立』『自律』した生活を営むことのできるよう、個別サービス計画書（ケアプラン、栄養ケア計画、個別機能訓練計画等）を利用者・家族・各職種協働で作成する。

- ・アセスメント⇒カンファレンス⇒計画作成⇒同意⇒サービスの実施⇒モニタリング
- ・介護及び看護記録の一元化を図る（どこの部署からでも閲覧できる。）

#### (3) 事故防止への取り組み（リスクマネジメント）

常に安心・安全・快適な環境で生活できるよう環境整備に努める。しかし、危険はあらゆる所に潜んでいることを認識し、常に危険の予測にたって業務を行う。

- ・安全対策委員会により、事故への未然防止や万が一の時の連携や対策を研究する。
- ・リスクマネジメントとしてヒヤリハット報告書・事故報告書を提出・集計すると共に統計データを基に事故発生予防に努める。
- ・防災に関しても定期的に訓練を行い、万全を期する。

#### (4) 身体拘束廃止

基本的人権を尊重し、身体的な拘束を廃止する。

- ・安全対策委員会（身体拘束防止委員会）を定期的に開催すると共に年2回の研修を実施し、身体拘束の防止に努める。

#### (5) 高齢者虐待防止

平成18年4月に「高齢者虐待の防止、高齢者の養護者に対する支援等に関する法律」が施行されたが、当施設においても虐待を行わないことはもちろんのこと、居宅の

利用者においても早期発見・解決に努める。

- ・安全対策委員会（虐待防止委員会）を定期的開催すると共に年2回の研修を実施し、虐待の防止・早期発見・解決に努める。
- ・虐待とストレスには因果関係があると言われていたため、職員のストレスチェックを年1回実施し、ストレスマネジメント教育を行う。
- ・居宅においても介護者が精神的に追い込まれないように支援する。

(6) 認知症の正しい理解と実践

認知症は病気であることを理解して、「特別な目で見ない、馬鹿にしない、拘束しない、叱らない、否定しない」を実行して、穏やかに過ごしていただけるよう努める。

- ・精神科医と連携を図る。
- ・徘徊者の誘導は、無理に説得せず一緒に散歩する等して納得するような誘導に心がける。
- ・残存能力を活かし、活躍していただく。（洗濯物たたみや食材の皮むき等）
- ・認知症に関する研修会参加や資格（認知症ケア専門士、認知症実践者研修等）取得。

(7) 口腔衛生管理の強化

歯科医師又は歯科医師の指示を受けた歯科衛生士が、介護職員に対する口腔衛生の管理に係る技術的助言及び指導を年2回以上実施。

- ・協力歯科医院との連携を図る。
- ・入居者ごとの状態に応じた口腔衛生の管理に努める。

### 3. 健康管理

利用者一人ひとりが、健康で快適に過ごし、充実した生活が送れるよう医師・看護職員を中心に各職種連携して健康管理を行う。

(1) 嘱託医

【特別養護老人ホーム・ショートステイ】

『那須中央病院』内科

住所：大田原市下石上1453      TEL：0287-29-2121

(2) 協力医療機関

【特別養護老人ホーム・ショートステイ】

『那須中央病院』内科・外科・整形外科等

住所：大田原市下石上1453      TEL：0287-29-2121

『小倉歯科医院』歯科

住所：大田原市新富町2丁目3番36号      TEL：0287-22-2543

【かじや・もとまち・ふじみ】

『橋本内科クリニック』内科・呼吸器科・小児科

住所：大田原市元町1丁目2番14号      TEL：0287-22-2220

『小倉歯科医院』歯科

住所：大田原市新富町2丁目3番36号      TEL：0287-22-2543

(3) 看護職員の今年度目標

『感染予防を継続し、個性を重視した日常生活が送れるよう支援する。』

- ・感染状況に合わせた感染予防対策の見直し
- ・多職種間の情報の交換・共有を徹底し、異常の早期発見に努める

- ・多職種で協力し、個人の尊厳を尊重した看取りケアの実施
- ・介護職員の救命処置能力の向上に向けての指導実施

#### (4) 主な看護業務

- ①全身状態の観察 ②施設内感染の予防（新型コロナウイルス、インフルエンザ、疥癬、ノロウイルス、他） ③感染予防のための研修と対策の実施 ④家族への連絡・連携
- ⑤医薬品と医療機器・衛生材料の管理 ⑥嘱託医との連携・診察介助 ⑦輸液・経管栄養・各種ドレーン・チューブの管理（閉塞の有無・感染の有無等） ⑧職員の健康管理、定期健診業務 ⑨予防接種業務 ⑩検査（採血・採尿・インフルエンザ・コロナ抗原検査等） ⑪受診・通院の同行 ⑫創処置・褥瘡ケア ⑬急変時、オンコール対応 ⑭他職種との連携

#### 【体調や状態変化の早期発見＝観察項目＝】

- ①食事・水分摂取状況 ②排泄状況（尿・便の量・性状等） ③意識レベル（JCS・GCS等） ④顔色（紅潮・蒼白・黄染） ⑤発熱（熱型・弛張熱・低体温等） ⑥血圧（ショック・高血圧・低血圧等） ⑦脈拍（不整脈・徐脈・頻脈等） ⑧視覚・聴覚・味覚障害 ⑨胸部症状（疼痛・動悸・圧迫感等） ⑩皮膚（乾燥・出血斑・発疹・発赤・褥瘡・黄染・チアノーゼ等） ⑪消化器症状（嘔気・嘔吐・腹痛・胃痛・下痢・便秘） ⑫外傷（部位・出血・創の深さ・大きさ） ⑬転倒・転落等（打撲部位・運動障害の有無・意識障害・骨折の有無） ⑭脳圧亢進症状（嘔吐・意識消失・麻痺・痙攣等） ⑮精神症状（不穏・徘徊・躁鬱・見当識障害・暴言・暴力等） ⑯検査結果（採血・採尿・血糖値等） ⑰呼吸状態（酸素飽和度・肺音・呼吸音の異常・回数・喀痰・咳嗽の有無） ⑱感染徴候（気道・尿路・胃腸・皮膚・敗血症等） ⑲嚥下状態（嚥下障害・誤嚥・ムセ込みの有無） ⑳循環障害（深部動脈硬化症・動脈血栓・静脈瘤等）㉑その他（歯科・耳鼻科・眼科領域の異常等）

#### (5) 個別機能訓練

機能訓練指導員の配置により介護支援専門員、看護職員、介護職員、生活相談員、その他の職種が協働して、入居者・利用者の個々に必要な訓練計画を作成し、日常生活動作能力の維持・向上を目指す。

- ・計画の作成・・・多職種が協働して、利用者ごとにアセスメントを行い、目標設定、計画作成する。
- ・実施と評価・・・機能訓練指導員等が、個別機能訓練計画に基づき、計画的に機能訓練を実施し、効果や実施方法について評価等行う。
- ・説明と記録・・・訓練を行う際は、開始時及びその3ヶ月ごとに1回以上利用者又は家族に対して計画の内容を説明し、同意を得て、実施・記録（実施内容・訓練内容・担当者等）する。※記録は利用者ごとに保管する。
- ・同意・・・必ず利用者又は家族に同意を得る。
- ・訓練内容・・・各利用者の心身状況等に応じて、日常生活を営むに必要な機能を改善し、又は、その減退を予防するために必要な訓練を計画する。

#### (6) 看護職員と介護職員の連携による医療的ケア

口腔内の吸引及び胃ろうによる経管栄養が必要になっても、引き続き特別養護老人ホームで生活できるよう、医師・看護師等の医療職のみが行うことのできる医療行為の一部を、医師・看護職員との連携の下で介護職員も行うものとする。

実施にあたっては「特別養護老人ホームにおけるたんの吸引等の取り扱いについて」



(医政発第0401第17号 H22. 4. 1)の条件を満たし、利用者・職員ともに安心できる体制づくりに施設全体で取り組むものとする。

①対象となる医療ケアの範囲

- ・口腔内のたんの吸引（咽頭の手前まで）
- ・胃ろうによる経管栄養（栄養チューブ等の接続・注入開始を除く）

②実施要件

- ・連携、協働（医療関係者による適切な医学管理）
- ・体制整備  
委員会を設置やマニュアル作成など
- ・医療的ケアの水準の確保  
看護職員を中心に介護職員に対する研修指導
- ・説明と同意  
本人・家族

※『医療的ケアに関する指針』参照

(7) 看取り介護

当施設における看取り介護は、近い将来死に至ることが予見されるご利用者に対し、その身体的・精神的苦痛、苦悩をできるだけ緩和し、死に至るまでの期間、その方なりに日々の暮らしを充実して納得して生き抜くことができるよう援助し、その方の尊厳に十分配慮しながら終末期の介護に心をこめて行う。

①看取り介護の体制

- ・嘱託医師及び協力病院と施設長・看護職員・介護職員・栄養士・生活相談員・その他の職員で連携を図り、24時間のオンコール体制を確保して行う。

②看取り介護に関する計画・実践

- ・終末期を当施設で介護を受けて過ごしたいというご利用者に対しては、他職種連携で計画を作成して、ご利用者又はご家族から「看取り介護についての同意書」を得る。
- ・医師及び他職種協働で、本人及び家族への身体的・精神的ケアを行う。
- ・経過観察記録を記入する。
- ・定期的カンファレンスを開催する。

※「看取りに関する指針」参照

(8) 感染症・食中毒の予防

高齢者は、感染に対する抵抗力が弱く、集団での生活には感染が広がりやすい状況にある。これまでの新型コロナウイルス感染症集団発生での対応・経験を活かし予防対策の徹底を図る。また、感染症を予防する体制を整備し、平常時から対策を実施する。感染症発生時には感染症の拡大防止と業務継続のため、迅速で適切な対応が行えるようにする。

①感染症対策委員会の設置

②感染症対策委員会の構成

- ・医師、施設長、看護職員、介護職員、介護支援専門員、機能訓練指導員、栄養士、生活相談員、その他の職員

③感染症対策委員会の実践

- ・定期的開催し「感染症」に関する知識習得と「発生時の対応」について話し合う。
- ・感染症予防に関する職員研修を行う。
- ・感染症対策マニュアルと業務継続計画の見直しを行う。

- ・関係機関との連携（情報収集、発生時の行政への届出など）
- ・職員自身の健康管理も行う。

※「感染症対策マニュアル」「感染症及び食中毒の予防及びまん延のための指針」参照

#### (9) 褥瘡予防

高齢者は、低栄養状態や活動低下、疾病に伴い寝たきり状態に陥りやすく、褥瘡が発生するリスクがある。特に施設利用者にとっては、加齢に伴い心身の機能が低下している方が多く、そのリスクは高いと思われる。

まず、ハイリスク者を把握し、リスクをもつ利用者の健康で尊厳ある生活の実現のため、多職種協働のもと質の高いサービスの提供を目指してこの指針に従い、褥瘡発生予防に対する体制を確立し、褥瘡が発生しないように適切な介護を行うことを目指す。

##### ① 褥瘡予防委員会の設置

##### ② 褥瘡予防委員会の構成

施設長、看護職員、介護職員、介護支援専門員、機能訓練指導員、栄養士、生活相談員、その他の職員

##### ③ 褥瘡予防委員会の実践

- ・毎月開催し「褥瘡予防」と「褥瘡発生時の対応」について話し合う。
- ・褥瘡予防に関する職員研修を行う。
- ・個別の介護サービス計画書に示された褥瘡予防・治療計画に基づき、別に定めるマニュアル等に従って、日常的なケアにおいて褥瘡予防又は治療に努める。

※「褥瘡予防対策指針」及び「褥瘡予防対策マニュアル」参照

#### (10) 職員の健康管理

- ・全職員を対象として、年1回の健康診断（夜勤を行う職員は年2回）を実施する。
- ・介護職員に対して、年2回の腰椎検査を実施する。
- ・全職員を対象に年1回ストレスチェックを実施する。

## 4. 栄養・調理業務

### (1) 業務方針

「食」は健康のバロメーターとして生活に欠かす事のできないもので、老年生理の特徴・長年の生活環境や食習慣・嗜好の相違などを考慮して、栄養バランスのとれた喜ばれる食事の提供を行う。

- ・個々の身体状態や健康状態に合わせた食事提供。（制限食・禁食の代替品・食事形態等）
- ・わかりやすい献立表を、よく見える場所に掲示する。
- ・見て楽しめるような盛り付け、食器類に気を配る。
- ・季節食、行事食、適温給食等の工夫。
- ・複式メニュー、バイキング方式を取り入れ自己選択できるようにする。
- ・外食、出前等により食事に変化をつける。（事業所・ユニットごとに計画）
- ・安全で安心した食事の提供。（食中毒等の予防、衛生管理の徹底、衛生管理マニュアル・衛生管理対応マニュアル）
- ・定期的に給食会議を開催し、給食改善に努める。
- ・喫茶店を開き「明るさ」「楽しさ」「気軽さ」という雰囲気作りに努める。（ボランティア

ィアの協力により)

- ・可能な限り食堂にて食べていただく。(寝食分離)
- ・経口摂取を続けられるようにする。(咀嚼・嚥下状態等に合わせた食事形態の見直し)
- ・食堂の雰囲気作り。
- ・地域サービスの一環として手作りの温かいお弁当を作る。(給食サービス)
- ・水分補給の徹底

午前・午後の水分補給(一日1000~1500ml)

必要水分量(ml) = (1ml/kcal) × 摂取エネルギー量(kcal)

発熱で体温37℃を超えた場合、体温が1℃上昇毎に150ml/日増やし補給します。

- ・地産地消・・・地元農家から、お米や野菜を購入する。
- ・手作りのおやつを提供する。(月に一度、事務所でも手作りおやつ作りを実施する)

(2) 今年度の目標

- ・入居者様、利用者様に喜んでいただけるような食事の提供に努める。
- ・物価高騰対策の継続、フードロス削減し、コストの現状維持ができるよう努める。

(3) 栄養ケアマネジメント

栄養スクリーニング・栄養アセスメント・栄養ケア計画の作成・栄養ケアの実施・モニタリング・評価という一連の業務について検討し、実施に向けて取り組んでいく。

(4) 令和6年度行事・食事計画

月	主な行事	季節の物	本体	みはら	ふじみ	もとまち	かじや
4	清明 花まつり 穀雨 昭和の日	桜 花見 苗作り	お花見メニュー 赤飯 さくら餅 リクエスト給食	お花見メニュー 桜見学 誕生会 バイキング料理	お花見メニュー 桜見学 誕生会	お花見メニュー 桜見学 誕生会	お花見メニュー 桜見学 誕生会
5	八十八夜 憲法記念日 こどもの日 母の日	田植え あやめ	新茶 母の日メニュー リクエスト給食	新茶 母の日メニュー 誕生会	新茶 母の日メニュー 誕生会	新茶 母の日メニュー 誕生会	新茶 母の日メニュー 誕生会
6	虫歯予防 芒種 父の日 夏至	梅雨 あじさい 鮎釣り解禁	あじさい見学 父の日メニュー リクエスト給食	あじさい見学 父の日メニュー 誕生会	あじさい見学 父の日メニュー 誕生会	あじさい見学 父の日メニュー 誕生会	あじさい見学 父の日メニュー 誕生会
7	七夕、小暑 海の日 土用の丑 大暑	ひまわり 梅雨明け うなぎ なす トマト	土用うなぎ 鮎焼き リクエスト給食	土用うなぎ 誕生会 バイキング料理	土用うなぎ 誕生会 バイキング料理	土用うなぎ 誕生会 バイキング料理	土用うなぎ 誕生会 バイキング料理
8	窯の蓋 立秋 盆供養 処暑	夏祭り あさがお 鮎釣り大会	饅頭作り 夏祭り 盆供養 鮎焼き リクエスト給食	饅頭作り 夏祭り 盆供養 鮎焼き 誕生会	饅頭作り 夏祭り 盆供養 鮎焼き 誕生会	饅頭作り 夏祭り 盆供養 鮎焼き 誕生会	饅頭作り 夏祭り 盆供養 鮎焼き 誕生会

9	防災の日 白露 十五夜 敬老の日 彼岸入り 秋分の日	コスモス 稲刈り	敬老会 彼岸供養 おこわ リクエスト給食	敬老会 彼岸供養 おこわ 誕生会	敬老会 彼岸供養 おこわ 誕生会	敬老会 彼岸供養 おこわ 誕生会	敬老会 彼岸供養 おこわ 誕生会
10	十三夜 体育の日 霜降	実りの秋 運動会 さつまいも 紅葉	お月見メニュー 運動会メニュー 紅葉見学 リクエスト給食	お月見メニュー 運動会メニュー 紅葉見学 味覚祭 誕生会	お月見メニュー 運動会メニュー 紅葉見学 誕生会	お月見メニュー 運動会メニュー 紅葉見学 誕生会	お月見メニュー 運動会メニュー 紅葉見学 味覚祭 誕生会
11	文化の日 立冬 七五三 勤労感謝の日	そば祭り 里芋 大根	そば祭り 赤飯 おこわ リクエスト給食	りんご狩り 誕生会 赤飯 おこわ	赤飯 おこわ 誕生会	赤飯 おこわ 誕生会	りんご狩り 誕生会 赤飯 おこわ
12	大雪 冬至 天皇誕生日 クリスマス もちつき 年越し	ゆず 白菜 人参	冬至メニュー 忘年会 クリスマスメニュー 餅つき 年越しそば	冬至メニュー 忘年会 クリスマスメニュー 餅つき 年越しそば 誕生会	冬至メニュー 忘年会 クリスマスメニュー 餅つき 年越しそば 誕生会	冬至メニュー 忘年会 クリスマスメニュー 餅つき 年越しそば 誕生会	冬至メニュー 忘年会 クリスマスメニュー 餅つき 年越しそば 誕生会
1	新年会 七草 鏡開き どんと焼き	七草粥	おせち 七草粥 雑煮 リクエスト給食	おせち 七草粥 雑煮 誕生会	おせち 七草粥 雑煮 誕生会	おせち 七草粥 雑煮 誕生会	おせち 七草粥 雑煮 誕生会
2	節分 立春 初午 建国記念日 バレンタイン	豆まき しもつかれ チョコ	節分おやき等 しもつかれ 赤飯 リクエスト給食	節分おやき等 しもつかれ 赤飯 誕生会	節分おやき等 しもつかれ 赤飯 誕生会	節分おやき等 しもつかれ 赤飯 誕生会	節分おやき等 しもつかれ 赤飯 誕生会
3	ひな祭り 彼岸入り 春分の日	梅 桃の花	ちらし寿司 彼岸供養 おこわ リクエスト給食	ちらし寿司 彼岸供養 おこわ 誕生会	ちらし寿司 彼岸供養 おこわ 誕生会	ちらし寿司 彼岸供養 おこわ 誕生会	ちらし寿司 彼岸供養 おこわ 誕生会

### Ⅲ 管理・運営

#### 1 会議

職員の情報共有と改善点を協議して、利用者に充実したサービスが提供できるよう次のような会議を行う。

定期的な会議日程の予定表

会議名	予 定	会議名	予 定
調整会議	毎月第2火曜日	ユニット職員会議	月1回
所長・主任会議	毎月第3木曜日	みはら職員会議	月1回
ユニットリーダー会議	毎月第3木曜日	ふじみ職員会議	月1回
介護支援専門員会議	隔月1回	かじや職員会議	月1回
ケアカンファレンス	毎月第1月曜日	もとまち職員会議	月1回
給食会議	毎月第4木曜日	車両担当者会議	3カ月に1回

#### 2 委員会活動・研修会等

利用者が充実した生活を送れるよう、職員が次のような委員会を結成し活動にあたる。

定期的な委員会の予定表

委 員 会 名	予 定
安全対策委員会（身体拘束防止委員会・虐待防止委員会 ・感染症対策委員会・褥瘡予防委員会・事故対策委員会） （身体拘束・虐待防止・褥瘡予防・感染症・事故防止・防災）	毎月第3火曜日
サービス向上委員会 （介護力向上・排泄ケア・看取りケア・医療ケア・栄養給食）	奇数月第3水曜日
運営委員会 （行事企画実施・広報活動・省エネ活動等）	毎月第2月曜日
衛生管理委員会・ハラスメント対策委員会 （職員の健康管理・ストレスチェック・労働環境整備・ハラスメント対策等）	偶数月第3水曜日
研修委員会 （施設内研修の企画実施・研修報告書の管理等）	毎月第1火曜日

#### 3 職員研修

謙心会キャリアパス制度と謙心会研修計画に基づき、計画的に内部・外部研修を行い、専門職としての技術と知識を磨き、利用者に質の高いサービスを提供する。

- ・ 職場内外の研修会へ積極的に参加する（ユニットケア、認知症ケア、主任介護支援専門員、喀痰吸引、法人全体の研修会等）。
- ・ 新人・無資格の職員教育を強化して、評価をおこなう。
- ・ 目標管理シートを作成して、上司により評価を受ける。

- ・年2回は、人事考課を実施する。
  - ・資格取得を推進する。
  - ・他施設とも連携を図る。
  - ・キャリアアップを図り、非常勤職員から正規職員移行への推進。
- ※内容については、『令和6年度研修計画』参照

#### 4 防災計画

消防署で掲示された「防火管理対策マニュアル」及び「防災マニュアル」を基本として、火災は絶対出さないように努める。しかし、万が一に備え訓練も実施する。

- ・消防職員立会いの下、地域住民の協力を得ながら総合避難訓練（火災・自然災害）を年2回以上実施する。内、夜間想定訓練を年1回実施する。
- ・業務継続計画を基に訓練及び研修を各事業所で年1回（施設は2回）実施し、有事の際に迅速に適切な対応ができるようする。又、適宜に業務継続計画の見直しを行う。
- ・定期的に火気・危険物の点検・防災設備の点検。（業者委託「有限会社ハーモニー産業」）
- ・非常用発電機の点検・試運転を年1回以上実施する。（業者委託「富士瓦斯株式会社」）
- ・宿直員を配置する。

※『防災規程』『消防計画』『非常災害時対応マニュアル』『防災マニュアル』参照

#### 5 業務継続計画

自然災害や感染症まん延等により供給網の途絶・経営環境の変化等の不測の事態が発生しても、重要な事業を中断させない、または中断しても可能な限り短い時間で復旧させるようにする。

- ・業務継続計画（BCP）を適宜、見直す。
- ・年1回以上（施設は年2回）の訓練及び研修を行う。

#### 6 地域交流活動

##### (1) 家族との交流

利用者の精神安定を図り、より良い生活支援を行うため、家族会の充実に努め、面会・行事

- ・施設清掃等の参加協力や外泊の推進をお願いする。
- ・家族会等にて家族同士の交流や連携も図る。
- ・ケアプランの作成にも協力を求める。
- ・職員は、家族へのパイプ役となり状況報告と意志伝達を行う。

##### (2) 地域との交流

施設の社会化の一環として「地域への開放」を重要な役割の一つとして捉え、施設行事への参加や施設見学等の受け入れを積極的に行う。また、地域の行事にも積極的に参加して交流を図る。

##### (3) ボランティアの受け入れ

地域の社会化の一環として「地域への開放」を重要な役割の一つとして捉え、ボランティアの積極的な受け入れを行う。

##### (4) 学生・実習生の受け入れ

「福祉人材の育成」は、福祉施設の重要な役割と認識し、超高齢社会の担い手として、老人福祉への理解と介護技術の養成・人材育成に努める。

- ・介護福祉士、ホームヘルパー養成校などの受け入れ、指導をする。

- ・ボランティアや幼・小・中・高校生の積極的な受け入れをする。

#### (5) 大田原市社会福祉法人連絡会での活動

大田原市内に事業所のある社会福祉法人が協働して、各法人の専門性（高齢・障害・子ども等）を活かしながら地域の皆さまと共に地域づくりを進めていく。

### 7 広報活動

広報活動も積極的に行い、施設のPR活動は勿論だが、介護サービスが必要な方を一人でも多く利用に結び付けていく。

- ・広報誌を発行し、地域や関係機関へ配布する。
- ・地域の方に納涼祭・敬老会等、行事への参加を依頼し、交流を図る。
- ・各行事を市広報係や新聞社に掲載依頼
- ・地域住民を対象とした研修会(介護技術・介護保険等)の開催
- ・ホームページ・ブログを利用してPRする。ブログについては、毎月2回以上更新する。

### 8 苦情処理体制

利用者・家族等からの苦情に速やかに対処できるよう、福祉サービスにおける苦情解決に関する規定を遵守する。

- ・苦情解決責任者・苦情受付責任者の設置・第三者委員会を設置する。
- ・ご意見箱を設置(ご面会カウンター)する。

※『苦情処理マニュアル』参照

### 9 個人情報の保護

利用者の個人情報の取り扱いについては、責任と義務を認識して、個人情報の保護対策に取り組んでいく。個人情報の保護対策に当たっては、紛失、破壊、改ざん及び漏えいなどがないように自覚を持ち、「個人情報保護法」及び「社会福祉法人謙心会個人情報の保護に関する規定」を遵守するとともに、社会的な倫理に基づいて個人情報保護の責任を果たす。

個人情報の利用を下記の目的でしているが、これらの以外の目的で利用する必要が生じた場合には、あらためて利用者からの同意をもらう。

また、個人情報の開示・訂正・利用停止等についても、「個人情報保護法」及び「社会福祉法人謙心会個人情報の保護に関する規程」にしたがって進めていく。

#### 個人情報の利用目的

- ・利用者への介護保険サービスの提供
- ・公的介護保険に係る事務
- ・公的介護保険事務のうち、審査支払機関への保険請求書の提出、審査支払機関または保険者からの照会への回答
- ・利用者へのサービス提供に係る事業所等の管理運営業務(利用状況等の管理、会計・経理等)
- ・利用者のサービス向上及びサービスの提供に係る契約後の管理・アフターサービスの実施
- ・他の医療機関・施設・介護サービス事業者などとの連携や照会への回答
- ・ご家族への身体状況の説明
- ・介護保険サービスや業務の維持・改善の為の基礎資料
- ・法人内において行われる学生やヘルパー実習への協力
- ・法人内における行事写真・作品等の掲示・展示、広報紙への掲載

## 10 法令遵守(コンプライアンス)

当法人は、介護保険法・社会福祉法・老人福祉法等に基づいた業務を行っており、法令を遵守して、次の事に配慮して介護サービスの提供に努めなければならない。

### (1)基本原則

- ①私たちは、法人の担う社会的責任と公共的支援を認識し、健全な業務を行います。
- ②私たちは、法令の文言はもちろん、その精神までを遵守していきます。
- ③私たちは、自己責任原則を基本として、公正公平な事業運営を展開します。
- ④私たちは、ご利用者の安全と安心を守るとともに、自立支援とご利用者本位の精神を尊重し、誠実な施設運営を展開します。
- ⑤私たちは、ご利用者はもちろんの事、その他すべての関係者の人格を尊重し、地域福祉の健全な発展に貢献します。
- ⑥私たちは、法人が自己の利益だけを追求する存在ではないことを認識します。
- ⑦私たちは、利益と倫理が相反する場合は迷わず倫理を選択します。
- ⑧私たちは、反社会的勢力については断固とした態度で臨みます。
- ⑨私たちは、地域社会に貢献し、地域の未来により豊かで公正な社会を残すよう尽力します。
- ⑩私たちは、難解な倫理問題に直面した時、誰もが満足できるような解決策を積極的に創造していきます。

### (2)ご利用者及び取引相手に対する行動規範

- ・ 守秘義務、説明義務・適合性の原則、リスクの説明、誠実な態度、ご利用者との癒着の禁止、情実取引の排除、公正な取引選定、リベート要求の禁止

### (3)福祉事業者としての行動規範

- ・ 社会福祉法・介護保険法の遵守、利益追求の制限、人員配置基準の遵守、資格の確認、定員の遵守、平等な受入れ、設備基準の遵守、消防法の遵守、労働者の保護、他事業所との連携と独立性

### (4)福祉従事者としての行動規範

- ・ 身体拘束の禁止、虐待の防止と通報の義務、交通規則の遵守、法人財産の尊重、公正な経費処理、記録・マニュアル等の整備、内部ルールの確認

### (5)より良い法人にするための行動模範

- ・ 差別の禁止、セクハラ・パワハラ禁止、相互監視と保護の原則、不透明な習慣の排除、理念の追及(利用者本位であること)、職場の雰囲気作り

### (6)セルフチェック項目

- ・ 社会は、私たちに責任ある行動を求めている。日常の業務の中で判断に迷った時は、自問自答すること。
  - ①利用者の期待に反していませんか？
  - ②社会の定めるルールに反していませんか？
  - ③法人が定める理念に反していませんか？
  - ④自分の良心に反していませんか？
  - ⑤福祉の心に反していませんか？
  - ⑥世の中の尺度で見て、恥ずかしいと思えるものではありませんか？
  - ⑦問題があると思っても、他の人がやっているあるいは以前からやっているという



理由で、なんとなく継続していませんか？  
※謙心会『法令遵守マニュアル』参照

## 1.1 情報の公開

サービスの選択を支援するために、情報公開を行う。

### (1)介護サービス情報公表制度

・厚生労働省作成のインターネット(WAM ネット)にサービス内容に関する情報を掲載する。

### (2)外部評価の公表

・平成 18 年度から創設された地域密着型サービスは、良質なサービス水準の確保・向上を図る事を目的として、自己評価及び外部評価が義務付けられており、その結果をインターネットで公表している。

・外部評価を受審し、更に評価が向上できるよう努力する。

### (3)情報開示

・玄関に情報開示資料(運営規程や決算報告書など)を用意すると共に、ホームページ上でも公表する。

## 1.2 資源の節約

環境に優しい、資源の節約を実行する。

### (1)省エネ活動の実践

・部署ごとに目標を定め、節電（令和 4 年に照明器具を LED 化）・節水・時間や用具の節約等を行い、業務の効率化や節約に努める。

### (2)リサイクル活動

・不要となった電化製品や空き缶・ペットボトル・新聞紙・段ボールなどのリサイクルが可能な品物はリサイクルする。

・空き缶を収集し、大田原中学校福祉委員会の活動に協力する。

## 1.3 財務の管理

・電算処理での適正な財務管理に努める。

・経理規程、会計基準に基づき、適切で正確な経理事務を行う。

## 1.4 施設整備や設備修繕の取組み

### (1)既存施設の再整備・修繕

床のワックスがけや不具合の出ている箇所の修繕を行い、より快適に入居者様やご利用者様に過ごしていただくと共に職員の労働環境の整備を行う。

(2)ふじみのグループホームとみはらのデイサービスの施設については、老朽化が進んでおり、今後 5 年以内に整備方針等を定めることが必要である。

## IV 事業所別計画

### 【特別養護老人ホーム（地域密着型）】

#### 1. 特別養護老人ホームにちにしちそう 定員29名（平成29年4月1日指定）

要介護認定を受けており、身体の不自由あるいは認知症の方を対象として、食事・入浴・排泄等の必要に応じた介護サービスを行うとともに、行事・レクリエーション・機能訓練等を提供する。入居者様一人ひとりの生活リズムを把握するため24時間シートを作成し、個別ケアを実践する。又、地域の方々との交流を図り、地域に溶け込んだ施設づくりを行う。

#### 2. 今年度の目標

○感染症対策を継続しながら、開かれた施設作りを目指し、家族や地域との関わりをより増やせるようにする。又、入居者様には笑顔の絶えない日常生活を過ごしていただけるよう個別ケアの推進をする。

##### ユニット目標

【こだま】職員間情報共有を密にし、その方に合った環境整備を整え、落ち着いて過ごせるように支援していく。

【すみれ】感染症対策を徹底し、感染症を未然に防ぐ。感染症が発生した場合でも拡大を防ぐ。

【あさひ】職員間の報連相の徹底。コミュニケーションを図り、決められた事を必ず守り情報の共有を行いながらケアの統一を目指す。

#### 3. 日 課

・各入居者様の24時間シートを基に、一人ひとりにあった生活を送っていただきます。

#### 4. 年間行事計画

月	内 容	月	内 容
4	お花見、ドライブ	10	紅葉ドライブ、芋煮会
5	端午の節句、母の日	11	リンゴ狩り、そば打ち
6	紫陽花見学、父の日	12	クリスマス、餅つき
7	七夕会、鮎焼き	1	初詣、新年会
8	夏祭り、お盆（お饅頭作り）	2	節分、バレンタインデー
9	敬老会、お彼岸	3	ひな祭り、ホワイトデー、お彼岸

※その他、ユニット毎に季節感のある行事・レクリエーションを計画・実施する。

#### 5. クラブ・レクリエーション活動等

○カラオケクラブ（毎週2回：火、金曜日）

○絵手紙教室・映画クラブ（月2回）

○レクリエーション、遊びリテーション（随時）

○交流会・・・幼稚園、小・中学校等（随時）

○食事レクリエーション・・・バイキング、おやつ作り等（随時）

## 6. ボランティア等による活動

- ・散髪（月2回）・・・1000円／回
- ・傾聴ボランティア（月1回）
- ・大田原中学校福祉委員会（夏休み期間中）

## 7. 運営推進会議

事業所が自ら設置し、入居者、入居者の家族、地域包括支援センター職員、市職員、地域住民の代表等に対し、提供しているサービス内容等を明らかにし、地域に開かれたサービスを提供する事で次に掲げる①から④を達成することが主な目的です。

- ① 事業所運営の透明性を確保する。
  - ② サービスの質の確保、向上する事。
  - ③ 事業所による利用者の「抱え込み」を防止する事。
  - ④ 地域との連携を図り、地域交流等の体制を築く事。
- ・構成員・・・入居者及び入居者の家族、地域住民の代表者（自治会長、民生委員等）、市及び地域包括支援センターの職員、施設職員等
  - ・開催日・・・原則奇数月の第4木曜日

## 【（予防）短期入所生活介護】

### 1. ショートステイにちにちそう 定員10名（平成29年4月1日指定）

要支援・要介護者に対し、短期間入所して、食事・入浴・排泄等の必要に応じた介護サービス等を中心に、レクリエーション・機能訓練等を提供する。

### 2. 今年度の目標

- 感染症対策を行いながら、ご利用様が楽しめる行事・レクリエーション活動などを積極的に企画・実施する。
- チームワーク・チームケアを強化し、個人の尊重、個別ニーズに対応し、より質の高いケアを提供、利用者様の機能維持向上を目指す。又、ご家族様にも満足して頂ける支援を提供する。
- 『感謝の気持ち・笑顔』を大切にし、ご利用者様・ご家族様、職員との「ありがとう運動」を実践する。

### 3. 日 課

- 8：30～ 打ち合わせ
- 9：00～ お迎え
- 9：30～ 到着、健康チェック等
- 10：00～ お茶、談話、脳トレ、機能訓練、入浴等
- 12：00～ 昼食、口腔ケア
- 13：00～ 静養及び余暇活動
- 14：00～ 機能訓練、レクリエーション、入浴等
- 15：00～ おやつ
- 16：00～ お送り

※上記に関わらず、基本的には自宅で過ごされている生活リズムを尊重し、一人ひとりにあつ

た時間で過ごしていただきます。

#### 4. 年間行事計画

月	内容	月	内容
4	お花見、青空昼食	10	運動会、秋桜ドライブ、収穫祭
5	端午の節句、運動会、新緑ドライブ	11	紅葉ドライブ、さつま芋掘り
6	紫陽花見学ドライブ	12	クリスマス会、餅つき、そば打ち
7	七夕、じゃが芋掘り、バーベキュー	1	初詣、新年会、お鍋会
8	釜の蓋、夏祭り、萩ドライブ	2	節分、バレンタインデー
9	敬老会、お彼岸、ドライブ	3	ひな祭り、お彼岸、春探しドライブ

※上記の他、毎月誕生会、料理レク・おやつ作りを実施する予定。又、野菜作り・園芸活動を実施していきます。

### 【（予防）地域密着型通所介護事業】

#### 1. にちにちそう みはら 定員18名（令和5年8月1日指定）

要介護・要支援者に対し、通所にて食事・入浴などの日常生活上の支援や生活行為向上のための訓練・支援を日帰りで行い、心身機能の維持・向上を図るとともに社会的孤立感の解消に努める。又、介護者の身体的・精神的負担の軽減に努める。

#### 2. 今年度の目標

- 言葉遣い、接遇態度を丁寧にする。（「ちょっと待って」等の廃止）
- 『報・連・相』を徹底する。
- 地域に開かれた事業所を目指す。
- 感染症予防を徹底する。

#### 3. 日 課

- 8：10～ ミーティング
- 8：20～ お迎え
- 9：00～ 到着、健康チェック等、お茶、談話等
- 9：30～ 談話、入浴等
- 10：00～ 自主トレーニング（脳トレーニング）
- 11：00～ 機能訓練
- 11：30～ 手洗い・嚥下体操
- 12：00～ 昼食、口腔ケア等
- 13：00～ 静養及び余暇活動
- 14：00～ リハビリ体操、レクリエーション、入浴等
- 15：00～ お茶、おやつ等
- 16：15～ お送り

#### 4. 行事・レクリエーション等

月	内容	月	内容
4	お花見ドライブ、おやつ作り	10	秋の味覚祭、おやつ作り
5	端午の節句、新緑ドライブ、おやつ作り	11	紅葉狩り、おやつ作り
6	紫陽花見学、外食会、おやつ作り	12	クリスマス会、餅つき、そば打ち、ゆず湯
7	七夕、暑気払い、おやつ作り	1	初詣、新年会、おやつ作り
8	お饅頭作り、夏祭り、おやつ作り	2	節分（豆まき、恵方まき）、ラーメン &餃子会、しもつかれ作り
9	敬老会、お楽しみ会、彼岸（おはぎ作り）	3	雛祭り、春探しドライブ、 ホワイトデー、彼岸（牡丹餅作り）

#### 5. 運営推進会議

事業所が自ら設置し、入居者、入居者の家族、地域包括支援センター職員、市職員、地域住民の代表等に対し、提供しているサービス内容等を明らかにし、地域に開かれたサービスを提供する事で次に掲げる①から④を達成することが主な目的です。

- ① 事業所運営の透明性を確保する。
- ② サービスの質の確保、向上する事。
- ③ 事業所による利用者の「抱え込み」を防止する事。
- ④ 地域との連携を図り、地域交流等の体制を築く事。

- ・ 構成員・・・入居者及び入居者の家族、地域住民の代表者（自治会長、民生委員等）、市及び地域包括支援センターの職員、施設職員等
- ・ 開催日・・・1月・7月の第4木曜日

#### 6. ボランティアによる活動

- ・ 散髪（月2回）
- ・ フラワーアレンジメント教室（月1回）

### 【認知症対応型共同生活介護事業】

#### 1. にちにちそう ふじみ 定員9名（平成28年10月1日指定）

認知症の高齢者に対して、家庭的な共同生活住居の環境で入浴・排泄・食事等の介護などの日常生活上の世話と機能訓練を行うと共に地域住民との交流の下、能力に応じ自立した日常生活を営めるように努める。

#### 2. 今年度の目標

- 笑顔を大切に、一人一日一回は、必ず笑顔にいたします。
- ありがとう、利用者様へも職員間でも、感謝の気持ちを忘れません。
- 向上心を常に持ち、より満足いただけるサービス提供を目指します。

### 3. 日 課

- 6：00～ 起床・洗顔・整容・バイタル測定
- 7：30～ 朝食・口腔ケア
- 9：00～ 洗濯・布団干し・部屋清掃
- 10：00～ おやつ時間
- 10：30～ リハビリ体操・余暇活動・ゲーム等
- 12：00～ 昼食、口腔ケア
- 13：30～ 入浴
- 15：00～ おやつ時間・余暇活動等
- 18：00～ 夕食・口腔ケア・就寝準備
- 19：00～ 就寝準備・就寝介助
- 21：00～ 消灯

※前記に関わらず、基本的には自宅で過ごされている生活リズムを尊重し、一人ひとりにあった時間で過ごしていただきます。

### 4. 行事・レクリエーション等

月	内 容	月	内 容
4	花見、春のドライブツアー	10	ラーメン・餃子作り、ハロウィン、さつま芋掘り
5	母の日、つつじ見物	11	紅葉見学、リンゴ狩り、芋煮会
6	父の日、あじさい見学	12	クリスマス、餅つき、手打ちそば
7	七夕、バーベキュー	1	初詣、新年会
8	釜の蓋まんじゅう作り、夏野菜の収穫祭	2	節分（恵方巻作り）
9	敬老会、バイキング	3	ひな祭り（桜餅作り）

### 5. 運営推進会議

事業所が自ら設置し、入居者、入居者の家族、地域包括支援センター職員、市職員、地域住民の代表等に対し、提供しているサービス内容等を明らかにし、地域に開かれたサービスを提供する事で次に掲げる①から④を達成することが主な目的です。

- ① 事業所運営の透明性を確保する。
- ② サービスの質の確保、向上する事。
- ③ 事業所による利用者の「抱え込み」を防止する事。
- ④ 地域との連携を図り、地域交流等の体制を築く事。

- ・ 構成員・・・入居者及び入居者の家族、地域住民の代表者（自治会長、民生委員等）、市及び地域包括支援センターの職員、施設職員等
- ・ 開催日・・・原則奇数月の第3木曜日

### 6. 外部評価

サービスの改善及び質の向上のため、事業所が自ら提供するサービスについて、評価・点検（自

己評価)を行うとともに、当該自己評価結果について運営推進会議等において第三者の観点からサービスの評価(外部評価)を1年に1回以上行うこととしており、サービスの質の客観性を高めサービスの質の改善を図ることを目的とする。

## 【小規模多機能型居宅介護事業所】

### 事業内容

登録定員29名以下、通いサービス18名/日以下、宿泊サービス9名/日以下、訪問サービス29名以下とし、要介護者等について、その居宅若しくは短期間宿泊させ、当該事業所において家庭的な環境と地域住民との交流のもとで、入浴、排せつ、食事等の介護、その他の日常生活上の世話及び機能訓練を行うことにより利用者がその有する能力に応じその居宅において自立した日常生活を営むことが出来るようサービス提供に努める。

### ○にちにちそう かじや 定員29名 (平成28年10月1日指定)

#### 1. 今年度の目標

- チームワークを強化し、利用者様、家族様の要望など都度確認し、早めの対応を徹底する。
- 利用者様に対し、思いやりの心で「大丈夫ですか?」「心配ありませんか?」の声掛けを行い共有して支援致します。
- 利用者様の心地良い環境を整え、身体機能の維持、向上を目指し、安心安全のサービスを提供致します。

#### 2. 日 課 (通いサービス・お泊りサービス)

- 6:00~7:00 起床介助、洗顔、整容、バイタル測定
- 7:00~7:30 朝食、服薬介助、口腔ケア
- 8:30~10:00 送迎 バイタル測定 健康チェック
- 9:00~12:00 入浴 排泄介助
- 10:00~10:30 お茶(好きな飲み物を提供:カフェオレ、コーヒーなど)牛乳提供
- 10:30~11:30 AMレクリエーション、談話、新聞の話題
- 11:30~12:00 個別リハビリ、リハビリ体操・嚥下体操 排泄介助
- 12:00~13:00 昼食、服薬介助、口腔ケア
- 13:00~13:30 排泄介助
- 13:30~14:30 昼休み
- 14:30~16:00 お茶・おやつ、PMレクレーション、運動、歌、個別リハビリなど
- 16:00~17:00 送迎
- 17:00~18:00 宿泊者バイタル測定 排泄介助
- 18:00~18:30 夕食、服薬介助
- 18:30~19:00 口腔ケア、排泄介助
- 19:00~21:00 就寝介助

※上記に関わらず、基本的には一人ひとりにあつた生活リズムで過ごしていただきます。

### 3. 行事・レクリエーション

月	内 容	月	内 容
4	桜花見ドライブ (手作り弁当：千本松牧場)	10	かじや運動会、野崎・大田原中 学校交流、わくわくチャレンジ
5	母の日会、矢板つつじ見学 節句（柏餅作り）	11	紅葉見学、リンゴ狩り、干し柿 作り、室内バイキング昼食会
6	父の日会、黒羽紫陽花見学 手作りケーキ、餃子会	12	クリスマス会、餅つき、年越し 手打ちそば
7	夏野菜収穫祭、浴衣と七夕祭り	1	初詣ドライブ（おせち料理・福 笑い）
8	かじや夏祭り、謙心会夏祭り参 加、釜の蓋饅頭づくり	2	節分・恵方巻作り（菓子作り）
9	敬老会（野外バイキング）	3	雛祭り（ちらし寿司）

※各月に担当者を決め、計画実行する。また、上記以外にも各月の誕生会も行う。

※10月、3月年2回の避難訓練の実施

### 4. 運営推進会議

事業所が自ら設置し、入居者、入居者の家族、地域包括支援センター職員、市職員、地域住民の代表等に対し、提供しているサービス内容等を明らかにし、地域に開かれたサービスを提供する事で次に掲げる①から④を達成することが主な目的です。

- ① 事業所運営の透明性を確保する。
- ② サービスの質の確保、向上する事。
- ③ 事業所による利用者の「抱え込み」を防止する事。
- ④ 地域との連携を図り、地域交流等の体制を築く事。

- ・ 構成員・・・入居者及び入居者の家族、地域住民の代表者（自治会長、民生委員等）、市及び地域包括支援センターの職員、施設職員等
- ・ 開催日・・・原則奇数月の第4木曜日 ※特別養護老人ホームにちにちそうと合同開催

〇にちにちそう もとまち 定員29名（平成28年10月1日指定）

#### 1. 今年度の目標

- 思いやりの心、丁寧な言葉遣いで質の高いサービスの提供に努めます。
- 更に地域との関わりを持ち連携強化を目指します。
- 交通ルールを厳守し、安全運転の徹底に努めます。

#### 2. 日 課（通い、宿泊サービスご利用者）

- 6：00～8：30 起床介助 朝食 服薬介助 口腔ケア
- 8：30～10：00 送迎 バイタル測定 健康チェック
- 9：00～12：00 入浴 排泄介助
- 10：00～10：30 お茶（もとまちカフェ）



- 10：30～11：30 朝の挨拶、体操、脳トレーニング
- 11：30～12：00 リハビリ体操・嚥下体操 排泄介助
- 12：00～13：30 昼食 服薬介助 口腔ケア
- 13：30～14：30 昼休み
- 14：30～15：00 排泄介助
- 15：00～16：00 おやつ お茶 体操 レクリエーションなど
- 16：00～17：30 送迎 バイタル測定 排泄介助
- 17：30～19：00 夕食 口腔ケア 服薬介助
- 19：00～21：00 就寝介助

### 3. 行事・レクリエーション

月	内容	月	内容
4	花見	10	ハロウィンパーティー
5	端午の節句、つつじ見物	11	紅葉見学、大田原市東地区文化祭
6	紫陽花見学	12	クリスマス、餅つき、年越しそば打ち
7	七夕、夏祭り	1	新年会、初詣
8	窯の蓋饅頭作り、夏祭り	2	節分（恵方巻作り）
9	敬老会・保育園交流	3	弥生祭り・保育園交流

#### 【その他のイベント】

毎月の利用者様誕生会、ミニドライブ、日々のレクリエーション（脳トレ・体操・創作・手芸等）  
 コロナ感染症の発生状況により内容は都度変わる可能性があります。

### 4. 運営推進会議

事業所が自ら設置し、入居者、入居者の家族、地域包括支援センター職員、市職員、地域住民の代表等に対し、提供しているサービス内容等を明らかにし、地域に開かれたサービスを提供する事で次に掲げる①から④を達成することが主な目的です。

- ① 事業所運営の透明性を確保する。
- ② サービスの質の確保、向上する事。
- ③ 事業所による利用者の「抱え込み」を防止する事。
- ④ 地域との連携を図り、地域交流等の体制を築く事。

- ・ 構成員・・・入居者及び入居者の家族、地域住民の代表者（自治会長、民生委員等）、市及び地域包括支援センターの職員、施設職員等
- ・ 開催日・・・原則奇数月の第3金曜日

## 【居宅介護支援事業】

### 1. 居宅介護支援事業所にちいちそう（平成28年10月1日指定）

在宅の要援助者が、その有する能力に応じて自立した日常生活を営むために必要な総合的サービスを、利用者及び家族が適切に利用できるように居宅サービス計画を作成し、交付するとともに、その実施が確実に、また効率的に行えるように各関係機関との連絡調整等便宜を図り、生活の質の向上に努める。

## 【業務内容】

- ・介護保険の相談及び申請代行
- ・ケアマネジメントの実施  
アセスメント⇒カンファレンス⇒ケアプラン作成⇒同意⇒サービス実施  
⇒モニタリング ※必要性により適宜ケアプランの変更を行う
- ・中立公正な立場で地域、行政、医療及び関係機関との連携や施設入所の紹介等
- ・地域包括支援センターとの連携(困難ケース等連携を図りながら支援にあたる)
- ・介護予防ケアマネジメントの実施(地域包括支援センターより委託を受けた場合)

## 2. 今年度の目標

### ○ケアマネジメントの質の向上

- ・医療機関との連携を強化し、難病や看取り、医療依存度の高い利用者の対応も可能な限り充実を図る。
- ・アセスメント力を高め、保健・医療・福祉サービスがより総合的かつ効果的に提供できるようにする。
- ・事業所内外の研修に参加し連携を深め、マネジメントに生かす。
- ・事業所内の情報交換、課題の共有、相談がスムーズに行えるよう定期的に会議を実施する。

### ○安定した運営ができるよう1か月のマネジメント件数を70件以上とする。

- ・医療・行政等の各種機関との連携を図り、新規受け入れ件数を増やす。
- ・インフォーマルな支援の充実を図ることで、地域との繋がりを大切にし、小さな要望も把握し対応する。